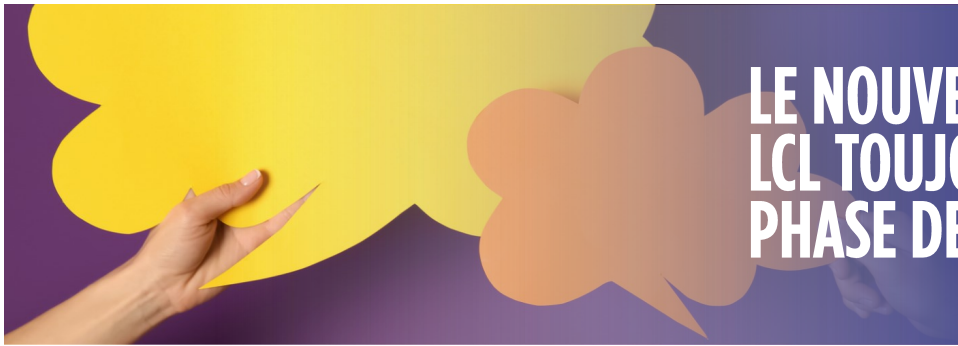




CSEC
LCL

S'ENGAGER POUR CHACUN
AGIR POUR TOUS



LE NOUVEAU MODÈLE LCL TOUJOURS EN PHASE DE CADRAGE...

CSEC AVRIL 2025

ORIENTATIONS STRATÉGIQUES LCL 2025/2027

La restitution du rapport d'expertise fut l'occasion pour la Direction de préciser quelques évolutions par rapport à son projet initial. En effet, si la Direction avait laissé entendre que seuls deux modèles seraient proposés aux clients d'ici 2027 (Easy ou Premier), elle a annoncé que le modèle distributif actuel serait maintenu pour le « stock clients ». Les offres Easy (part & pro) et Premier sont toujours en « phase de cadrage » et devraient se déployer les unes après les autres en fonction notamment de l'évolution du Système Informatique. Ces évolutions reposent sur des investissements importants et des objectifs d'augmentation de PNB sur 3 ans extrêmement ambitieux. C'est sur cette base que la Direction s'est engagée à maintenir les effectifs actuels jusqu'à la fin de ce plan.

Si la CFDT a accueilli favorablement le fait de maintenir le modèle de distribution actuel, elle a néanmoins interpellé la Direction sur plusieurs points, notamment :

- Ce plan très ambitieux ne doit pas être l'occasion de dégrader encore les conditions de travail, ni d'accroître la pression commerciale déjà importante,
- Le Groupe, au-delà d'avoir acté une légère et ponctuelle dégradation du COEX (Coefficient d'Exploitation), se doit d'accompagner un peu plus la transformation de sa plus grosse filiale en acceptant une remontée de dividendes en deçà des 95% des résultats LCL,
- Si la Direction s'est engagée à maintenir les effectifs, la CFDT refuse de cautionner la suppression induite des 450 postes actuellement à découvert.

La CFDT attend maintenant la présentation des différents projets pour en mesurer les impacts tant sur les métiers, l'emploi et les conditions de travail que financiers. Il est urgent d'ouvrir une négociation afin de mettre en place les formations et les mesures d'accompagnement financières de mobilités primordiales à la réussite de ce plan de transformation de LCL.

Retrouvez l'intégralité de l'avis du CSE Central sur notre site : www.cfdt-lcl.fr

CET/ ABONDEMENT

Après de nombreuses années à nier le droit à abondement des transferts de jours CET sur le PEE, la direction l'a enfin reconnu. Elle a, par ailleurs, acté la rétroactivité de celui-ci pour les années 2023, 2024 et 2025. La régularisation sera faite automatiquement par AMUNDI à partir de janvier 2026.

Retrouvez l'intégralité de l'avis du CSE Central sur notre site : www.cfdt-lcl.fr

LE PLONGEUR DANS L'INCONNU



RVP - RÉSULTATS RETAIL, BP, LCLMC

Si la direction annonce des résultats globaux RVP 2024 en très légère hausse, c'est surtout grâce au dispositif de compensation pour poste vacant mis en place suite aux demandes répétées notamment de vos élus CFDT. Cependant, la CFDT a souligné des disparités importantes selon les métiers. Enfin, la CFDT dénonce une nouvelle fois une enveloppe qui reste « fermée » et qui ne permet pas aux managers de récompenser les salariés à hauteur de leur réel investissement et les oblige à arbitrer leurs décisions via la note EMP.

La CFDT a saisi l'occasion pour réclamer une enveloppe supplémentaire pour les OSC car sur certaines unités, de nombreux salariés nous ont fait part de la forte baisse du montant de leur RVP 2024 versée en mars sans explication !

BEIGF

La direction a présenté les Indicateurs RVP de la BEIGF au CSE Central. La CFDT a profité de ce point pour rappeler que cette ligne métier faisait face à une charge de travail largement alourdie notamment par des outils dont l'obsolescence n'est plus à démontrer, par un turn-over important et des postes à découvert sur certains périmètres !

La CFDT rappelle que la direction a un devoir de préservation de la santé de tous ses salariés. Afin que cette ligne métier soit un des piliers des transformations à venir, la direction se doit de donner tous les moyens à chaque équipe BEIGF de réussir (effectifs, outils, charge de travail adéquate, respect des horaires...).

DYSFONCTIONNEMENTS DES OUTILS

La Direction a pris seule la décision de déployer les outils en méthode agile, censée prendre en compte, dès leur conception et au fur et à mesure de leur enrichissement, l'avis et les besoins des utilisateurs finaux. Si en théorie cette idée paraît géniale, en pratique chez LCL cela conduit à mettre en difficulté les salariés ! A titre d'exemple :

FLOW Alors même que la CFDT avait alerté la Direction sur le fait que la mise en place de Flow nécessitait une période de test plus importante car l'outil n'était pas fiable, cette dernière a pris la décision de le déployer malgré tout. Ce faisant, elle a mis en difficultés une grande partie de ses salariés et ainsi dégradé vos conditions de travail et la satisfaction client. Après de vifs échanges, la CFDT, a exhorté la direction à suspendre le déploiement de flow tant que l'outil n'est pas stabilisé et de neutraliser tous les impacts induits par ces dysfonctionnements (TAT, IRC, ...).

NECI Si le CSEC a accueilli favorablement la mise en place d'un nouvel outil Prêt Immo présenté par la direction comme étant plus ergonomique et plus fluide d'utilisation par rapport à Planet Immo, force est de constater que la réalité est toute autre. A l'appui de vos nombreuses remontées, la CFDT a alerté la direction sur les diverses problématiques que vous rencontrez et lui a demandé d'y apporter rapidement des solutions techniques et en termes de formation. A ce titre, quelle surprise d'entendre la direction nous dire qu'elle a choisi de ne pas former les salariés sur toutes les fonctionnalités de NECI alors même que le CSEC avait souligné que les formations proposées étaient insuffisantes ! En réponse, la direction vous renvoie vers les svp et les coachs DR ! Vous apprécierez et les clients aussi..

HARVEST ; Suite à la cyberattaque d'Harvest, la Direction a affirmé qu'aucune fuite de données n'a impacté les clients de LCL.

La CFDT a souligné que, là encore, les salariés ont été impactés dans leur travail quotidien du fait des process dégradés beaucoup plus longs. Elle a demandé, par ailleurs, une souplesse de la part de la direction en cas d'erreur salarié.

La CFDT a également exhorté la direction à tenir compte de l'impact de la perte de temps générée par ces dysfonctionnements sur la charge de travail globale et les résultats commerciaux. La CFDT rappelle que la direction a une responsabilité et une obligation de résultats en matière de santé au travail. C'est pourquoi la CFDT exige que la livraison des nouveaux outils ne se fasse que lorsque ceux-ci sont, un minimum, aboutis et propose la création « d'équipe test » avec du temps dédiés uniquement à cette tâche, ce qui éviterait ainsi d'alourdir la charge de travail de tous !

LCL MON CONTACT - FÉARI (SUITE...)

Pour mémoire, la CFDT était intervenue au CSE Central de décembre dernier pour dénoncer les enregistrements illicites des salariés de LCL Mon contact via l'outil Féari et ce, avant la mise en relation téléphonique avec le client, dite « phase de chuchotement ».

Grâce à la pugnacité de la CFDT (cf. tract janv.), la Direction a annoncé qu'elle avait cherché des solutions alternatives et qu'elle allait mettre en place fin avril un « pop-up », en sus de l'affichage bandeau pour contextualiser les motifs d'appels. Ainsi, après une phase transitoire, la phase de chuchotement sera supprimée début mai au profit de la contextualisation visuelle avec la transformation de la voix en texte.

La CFDT, soucieuse de défendre vos droits reste à votre disposition et suivra de près cette évolution.

PARTICIPATION / INTÉRESSEMENT 2024

L'enveloppe versée en 2025 s'élève à

107M€

La Direction a fait le choix de ne pas communiquer aux salariés les montants estimés qui vous seront versés cette année au titre de la Rémunération Variable Collective de 2024. Aussi, la CFDT vous transmet, à titre indicatif, les estimations obtenues. Les courriers Amundi reprenant toutes les informations personnelles devraient vous parvenir après le 15 avril 2025.

RBA + RVP	Versé en 2025	Versé en 2024
30.000€	5311€	5435€
35.000€	5654€	5792€
40.000€	5997€	6150€
45.000€	6340€	6508€
50.000€	6683€	6865€
60.000€	7369€	7581€

POUR TOUTES QUESTIONS. CONTACTEZ VOS ÉLUS CFDT

Vos élus CFDT titulaires		
Virginie NOIROT, Secrétaire Générale	GPSE	06.24.57.01.47
Thibault MARQUET, Trésorier Adjoint	RAA	06.85.47.76.76
Christelle FAMILIAR*	MED	06.03.15.78.66
Hakim BEN AHMED	GPNO	06.61.48.33.37
Nathalie CHABRAND	MED	06.28.35.09.03
Nicolas RODRIGUEZ	GSO	06.89.95.16.11
Vos élus CFDT suppléants		
Valentine COROLLER	GPNO	01.43.13.00.76
Franck LEREBOURG VINAY	MED	06.64.32.32.97
Marie-France DABON	ANTILLES	06.90.90.94.71
Guy TRICONE	GPSE	06.64.76.01.63
Catherine RONCERAY	OUEST	06.03.65.02.40
Yacine BENSMAINE	EST	03.90.40.64.63
Représentante Syndicale Nationale CFDT		
Isabelle MEYNIEL	SIÈGE	06.88.31.85.29

*Réfèrente harcèlement CSEC



CFDT DÉLÉGATION NATIONALE
Garonne Aile B - 2 avenue de Paris 94800 VILLEJUIF
01.42.95.11.80 BC 401- 07

✉ cfdt_delegation-nationale@lcl.fr

🌐 www.cfdt-lcl.fr



CFDT LCL